

# BEHAVIOR

## CHANGE

# IMPACT

### Evidence in Action

behaviorchangeimpact.org

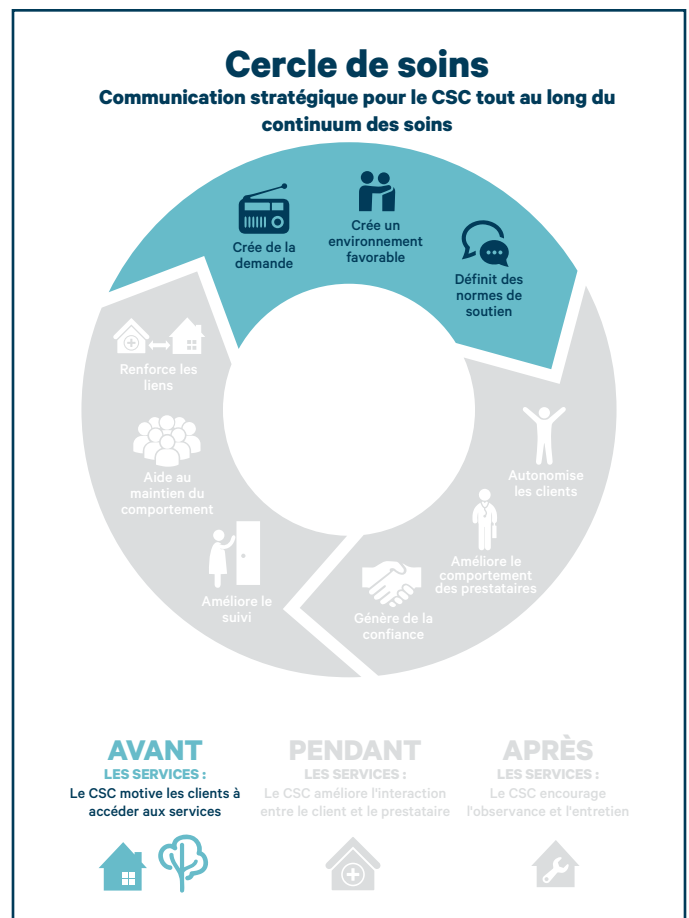
## La base de données factuelles CSC en matière de planification familiale en bref

### Cercle de soins : changement social et de comportement avant les services

[Le changement social et de comportement \(CSC\) pour la prestation de services](#) se distingue par l'accent placé sur les interactions de service : le recours au CSC pour encourager les clients à accéder aux services, améliorer l'interaction entre le client et le prestataire et promouvoir l'observance et l'entretien. Ce processus s'inscrit dans un [cercle de soins](#), un modèle holistique qui démontre comment le CSC peut être appliqué tout au long du continuum de la prestation de services (avant, pendant et après les services) afin d'améliorer les résultats sanitaires.

Au cours de la phase **Avant**, le CSC mobilise l'attention des clients de planification familiale (PF) et les incite à accéder aux services tout en créant un environnement propice au recours à la PF au sein de la communauté et des structures. Au cours de cette phase, les interventions en matière de CSC peuvent aider :

- à créer une demande – sensibiliser aux services de PF, corriger les lacunes dans la connaissance et les perceptions erronées et améliorer l'autonomie en matière d'accès aux services de PF ;



- à instaurer un environnement favorable – aider à l'installation d'un dialogue entre les communautés et les prestataires de soins de santé afin d'établir une compréhension mutuelle des besoins en matière de santé reproductive, de mobiliser des leaders par le plaidoyer afin d'identifier des ressources ou d'éliminer des obstacles au recours à la PF ;
- à définir des normes de soutien – encourager des pratiques qui favorisent un comportement de recherche de soins de santé et un soutien social aux services de PF en mobilisant les communautés afin d'aborder les problèmes de PF et influencer la manière dont les clients parlent de santé et de leurs attentes en matière de reproduction et à qui ils s'adressent.

Les 25 articles suivants issus de la [base de données factuelles CSC en matière de planification familiale](#) démontrent que le CSC promeut une coordination efficace entre les partenaires CSC et de prestation de services lors de la phase Avant. La [base de données factuelles CSC en matière de planification familiale](#), mise à jour en novembre 2019, compile et met en avant les grandes réussites en matière de CSC sur une période de plus de 20 ans (1995–2018). La base de données propose une série de plus de 250 articles qui décrivent des interventions ou des études menées dans des pays à revenu faible ou moyen en abordant les problématiques de la PF à l'aide d'approches CSC.



**Le CSC crée une demande** en sensibilisant aux services de PF, en corrigeant les lacunes et les perceptions erronées et en améliorant l'autonomie en matière d'accès aux services de PF.

- **Association of men's exposure to family planning programming and reported discussion with partner and family planning use: The case of urban Senegal**  
*Speizer, I. S., Corroon, M., Calhoun, L. M., Gueye, A. et Guilkey, D. K.*  
Sénégal | 2018
- **Community-based integrated approach to changing women's family planning behaviour in Pakistan**  
*Najmi, H. H., Ahmed, H., Halepota, G. M., Fatima, R. K., Haq, M., Yaqoob, A. et ... Khursheed, A.*  
Pakistan | 2018
- **Community-based educational intervention on necklace method as a natural family planning amongst reproductive age group women in India**  
*Ramesh, J. et Chandrababu, R.*  
Inde | 2018
- **Empowering youth for social change through the Shujaaz multimedia platform in Kenya**  
*Hutchinson, P., Mirzoyants, A. et Leyton, A.*  
Kenya | 2018
- **Impact of an antenatal counseling on use of modern family planning methods in the postpartum in rural Guinea**  
*Camara, B. S., Delamou, A., Sidibé, S., Béavogui, A. H., Bouedouno, P., Sylla, M. M., ... Kouanda, S.*  
Guinée | 2018
- **Impact of a social franchise intervention program on the adoption of long and short acting family planning methods in hard to reach communities in Myanmar**  
*Aung, T., Thet, M. M., Sudhinaraset, M., et Diamond-Smith, N.*  
Myanmar | 2018
- **Short message service communication improves exclusive breastfeeding and early postpartum contraception in a low- to middle-income country setting: A randomised trial**  
*Unger, J., Ronen, K., Perrier, T., DeRenzi, B., Slyker, J., Drake, A., ... John-Stewart, G.*  
Kenya | 2018
- **Community health workers as social marketers of injectable contraceptives: A case study from Ethiopia**  
*Weidert, K., Gessesew, A., Bell, S., Godefay, H. et Prata, N.*  
Éthiopie | 2017
- **A peer-led, social media-delivered, safer sex intervention for Chinese college students: Randomized controlled trial**  
*Sun, W. H., Wong, C. K. H. et Wong, W. C. W.*  
Chine | 2017
- **Impact evaluation of the urban health initiative in urban Uttar Pradesh, India**  
*Achyut, P., Benson, A., Calhoun, L. M., Corroon, M., Guilkey, D. K., Kebede, E., ... Winston, J.*  
Inde | 2016



## Le CSC instaure un environnement favorable

en aidant à l'installation d'un dialogue entre les communautés et les prestataires de soins de santé afin d'établir une compréhension mutuelle des besoins en matière de santé reproductive et en mobilisant des leaders par le plaidoyer afin d'identifier des ressources ou d'éliminer des obstacles au recours à la PF.

- **Role of religious leaders in promoting contraceptive use in Nigeria: Evidence from the Nigerian Urban Reproductive Health Initiative**

*Adedini, S. A., Babalola, S., Ibeawuchi, C., Omotoso, O.,*

*Akiode, A. et Odekuc, M.*

Nigeria | 2018

- **Improving family planning services delivery and uptake: Experiences from the “Reversing the Stall in Fertility Decline in Western Kenya Project”**

*Amo-Adjei, J., Mutua, M., Athero, S., Izugbara, C. et Ezeh, A.*

Kenya | 2017

- **Preventing pregnancy in Kenya through distribution and use of the Cyclebeads mobile application**

*Shelus, V., Ashcroft, N., Burgess, S., Giuffrida, M. et Jennings, V.*

Kenya | 2017

- **The impact of a community driven mass media campaign on the utilisation of maternal health care services in rural Malawi**

*Zamawe, C. O. F., Banda, M. et Dube, A. N.*

Malawi | 2016



## Le CSC définit des normes de soutien en

encourageant des pratiques qui favorisent des comportements de recherche de soins de santé et un soutien social aux services de PF en mobilisant les communautés afin d'aborder les problèmes de PF et en influençant la manière dont les clients parlent de santé et de leurs attentes en matière de reproduction et à qui ils s'adressent.

- **Evaluation of a male engagement intervention to transform gender norms and improve family planning and HIV service uptake in Kabale, Uganda**

*Ghanotakis, E., Hoke, T., Wilcher, R., Field, S., Mercer, S.,*

*Bobrow, E. A., ... Mander, I.*

Uganda | 2018

- **Developing a digital marketplace for family planning: Pilot randomized encouragement trial**

*Green, E. P., Augustine, A., Naanyu, V., Hess, A. K. et Kiwinda, L.*

Kenya | 2018

- **Increasing contraceptive use among young married couples in Bihar, India: Evidence from a decade of implementation of the PRACHAR Project**

*Subramanian, L., Simon, C. et Daniel, E. E.*

Inde | 2018

- **“Our Voices Matter:” A before-after assessment of the effect of a community-participatory intervention to promote uptake of maternal and child health services in Kwale, Kenya**

*Mochache, V., Irungu, E., El-Busaidy H., Temmerman, M. et*

*Gichangi, P.*

Kenya | 2018

- **Contraceptive uptake after training community health workers in couples counseling: A cluster randomized trial**

*Lemani, C., Tang, J. H., Kopp, D., Phiri, B., Kumvula, C.,*

*Chikosi, L., ... Rosenberg, N. E.*

Malawi | 2017

- **Making the continuum of care work for mothers**

**and infants: Does gender equity matter?  
Findings from a quasi-experimental study in  
Bihar, India**

McDougal, L., Atmavilas, Y., Hay, K., Silverman, J. G.,  
Tarigopula, U. K. et Raj, A.  
Inde | 2017

- **Effect of the PREPARE intervention on sexual initiation and condom use among adolescents aged 12-14: A cluster randomised controlled trial in Dar es Salaam, Tanzania**

Mmbaga, E. J., Kajula, L., Aarø, L. E., Kilonzo, M., Wubs, A. G.,  
Eggers, S. M., ... Kaaya, S.  
Tanzanie | 2017

- **Evaluation of the Nigerian Urban Reproductive Health Initiative Program**

Atagame, K. L., Benson, A., Calhoun, L., Corroon, M., Guilkey,  
D., Iyiwose, P., ... Winston, J.  
Nigeria | 2017

- **Evaluating a LARC expansion program in 14 sub-Saharan African countries: A service delivery model for meeting FP2020 goals**

Ngo, T. D., Nuccio, O., Pereira, S. K., Footman, K. et Reiss, K.  
14 pays d'Afrique subsaharienne | 2016

- **Increasing uptake of HIV, sexually transmitted infection, and family planning services, and reducing HIV-related risk behaviors among youth living with HIV in Uganda**

Vu, L., Burnett-Zieman, B., Banura, C., Okal, J., Elang, M.,  
Ampwera, R., ... Yam, E.  
Ouganda | 2017

- **Community dialogue to shift social norms and enable family planning: An evaluation of the family planning results initiative in Kenya**

Wegs, C., Creanga, A. A., Galavotti, C. et Wamalwa, E.  
Kenya | 2016



Des synthèses de ces articles et des études complémentaires sur l'influence du CSC sur les attitudes et les comportements des clients et des prestataires sont disponibles dans la [base de données factuelles CSC en matière de planification familiale](#). Regroupant plus de 600 articles, les six bases de données factuelles CSC compilent et mettent en avant les grandes réussites en matière de CSC sur une période de plus de 20 ans.

Cette fiche d'information a pu voir le jour grâce au généreux soutien des citoyens américains par l'intermédiaire de l'Agence des États-Unis pour le développement international (USAID). Le contenu relève de la responsabilité de Breakthrough ACTION et ne reflète pas nécessairement les opinions de l'USAID ou du gouvernement des États-Unis.